

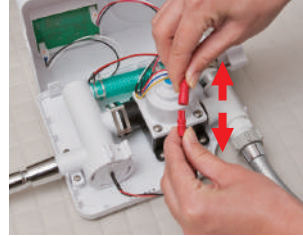
カートリッジの交換

電極カートリッジの交換ランプ(Replace Cartridge)が点灯した際には、速やかに電極カートリッジを新しいものに交換するか「Lino Ag⁺」本体側面の切替スイッチをOFFにして原水に切り替えてください。

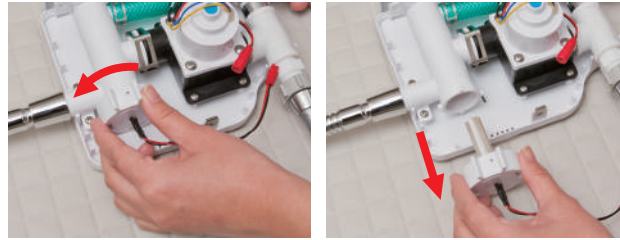
- 1** 「Lino Ag⁺」本体を固定用シリコンフックより取り外し、カバーの固定ネジを取り外しカバーを開きます。



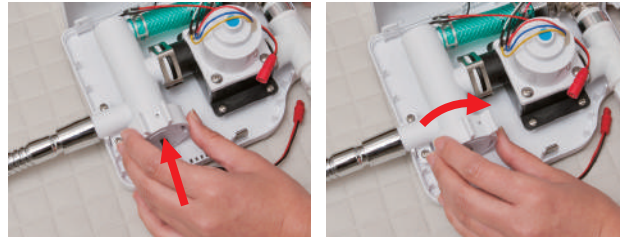
- 2** 電極カートリッジ側と基板側の接続コネクタを取り外します。



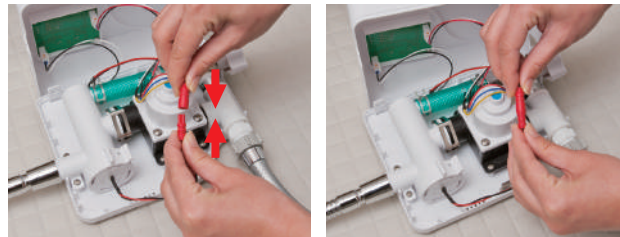
- 3** 電極カートリッジ側を左側に回した後、左右上下にカクカクと動かすと電極カートリッジが取り外せます。



- 4** 新しい電極カートリッジを矢印の位置合わせ挿入し、右側に回して固定してください。

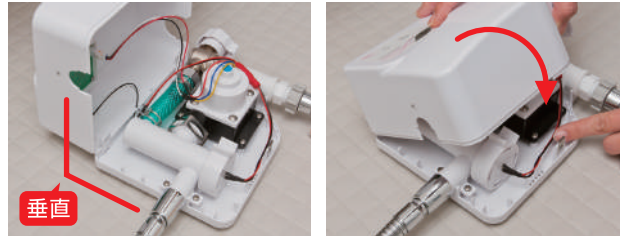


- 5** 電極カートリッジ側と基板側の接続コネクタを接続します。



- 6** カバーを写真のように本体に垂直に当て、手前に倒しながらカバーを閉めてください。

※リード線がカバーからはみ出さないように注意してください。
はみ出してくる場合はリード線を内側に押し込みながらカバーを閉めてください。



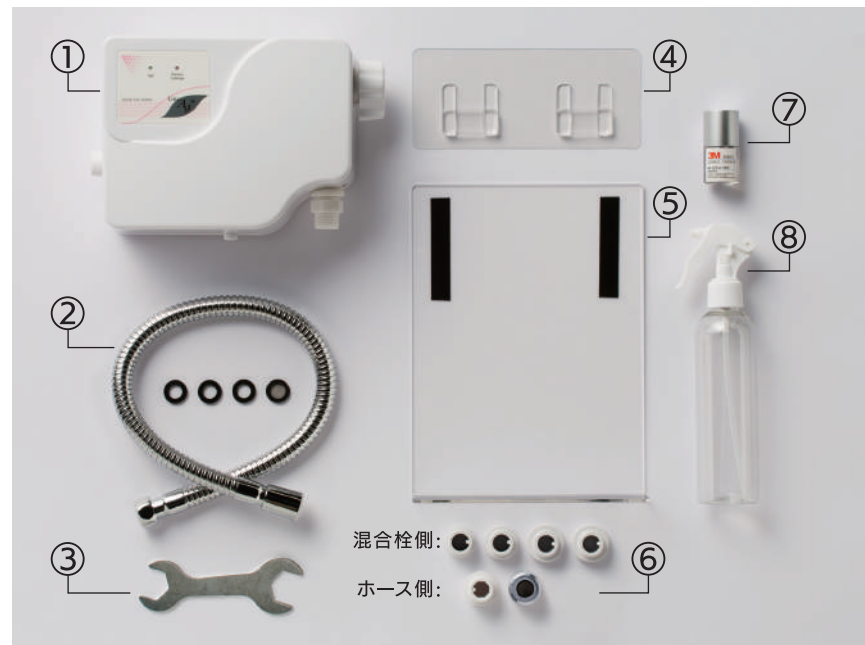
- 7** ネジを締めカバーを固定し電極カートリッジの交換完了です。



銀イオン水生成器「Lino Ag⁺」 取扱説明書

セット内容

- ①「Lino Ag+本体」
- ②ホース
(フィルター付きパッキン1個、
パッキン3個付き)
- ③スパナ
※混合栓の種類により使用できない場合があります。
- ④固定用シリコンフック
- ⑤固定用スタンド
- ⑥接続アダプター
(混合栓側4個A・B・C・T /
ホース側2個K及び金属製)
- ⑦3M製助粘剤
- ⑧スプレー容器



取り付け方法

1 混合栓に接続されている既存のホース(シャワーヘッド付き)を外します。



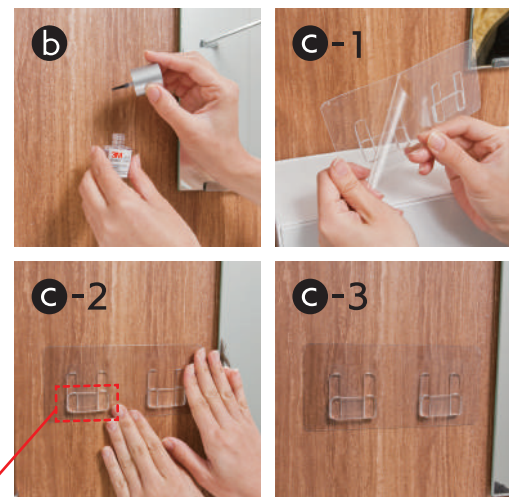
2 1で外したホース(シャワーヘッド付き)を「Lino Ag+」本体右側の下部の接続部に接続する。接続時に付属②のフィルター付きパッキンを入れて接続してください。
※ホースメーカーの規格により接続できない場合は、セット内容⑥の接続アダプターホース側のK及び金属製のいずれかをご使用ください。
※上記接続アダプターを使用しても接続できない場合は、手順6(混合栓側の接続部)をご確認の上、お客様相談窓口までご連絡ください。



3 付属のホースを接続部にパッキンを1枚入れ「Lino Ag+」本体左側の入水側接続部に接続する。



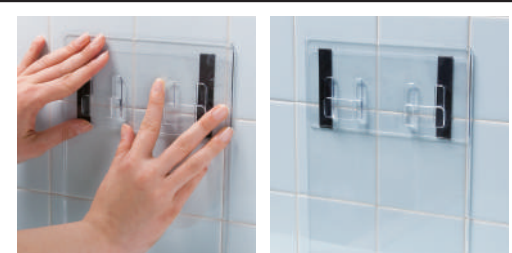
- 4**
- a 凹凸の無い壁面を選定し、貼付け面の埃や水分を拭き取ってください。
 - b 3M製助粘剤を貼付け面に塗布し2~3分間放置し乾燥させる。
 - c セット内容④の固定用シリコンフックのフィルムをはがし、貼付け面にフック部を下側にして貼付けます。



※このフック部分が下側にくるように貼付けてください。

固定用スタンドを使用した場合

※貼付け面に凹凸(ザラザラ)がある場合はセット内容⑤の固定用スタンドに上記手順で④の固定用シリコンフックを貼付けてご使用ください。



5 「Lino Ag+」本体を固定用シリコンフックにかける。



6 3で「Lino Ag+」本体左側に接続したホースのもう一方の先端を混合栓の接続部に接続する。接続時に、ホースと接続部の間にセット内容②のパッキンを一枚入れる。
※混合栓のメーカー規格により接続できない場合は、セット内容⑥の接続アダプタ混合栓側A・B・C・Tのどれかをご使用ください。



設置完了



【ご使用に際して】

※シャワーの出が悪くなった場合は、フィルター付きパッキン内にゴミが溜まっている可能性がありますので「Lino Ag+」本体からシャワー側のホースを取り外しフィルター付きパッキンを清掃してください。
※流量が少ないと銀イオン水の生成を示す緑色のランプが点灯しない、もしくは交換時期に達していないのに赤ランプが点灯することがあります。

お客様相談窓口 ☎ 0738-22-3551
受付時間 9:00~12:00・13:00~17:00 月曜日~金曜日(土日祝除く)